

ANACRÉON

(Entrée ajoutée aux Surprises de l'Amour, 1757)

*Le théâtre représente l'appartement d'Anacréon orné pour une fête, on y voit les statues de l'Amour et de Bacchus.
Trois arcades ouvertes laissent voir un salon d'architecture grecque, avec des buffets garnis de vases, etc...
Anacréon paroît à table au milieu de ce salon avec plusieurs convives, environnés de jeunes esclaves qui leur versent à boire, qui les couronnent de fleurs et qui dansent autour d'eux. Lycoris, maîtresse d'Anacréon, est toujours à leur tête.*

Scène 1

Anacréon, Lycoris, Agathocle, Euriclès, Convives, Esclaves, jeunes Grecques.

1 Ritournelle
Légèrement

7

12 **Lent**

18 **2** **Choeur [des Convives]** **TACET**

Anacréon, s'adressant à Lycoris dans le tems qu'elle danse autour de lui et qu'elle lui sert à boire

Prélude dansé

sans lenteur

53 3

60 ANACRÉON

Nou velle Hé - bé, char - man - te Ly-co - ris, Vo -

66

- - - - le, ré pands les fleurs_____ qui pa - rent ta jeu - nes - se. Par tes

72

dons, par tes yeux, rends nos coeurs_ plus é - pris. Ver-se nous le nec - tar, fais-le cou

80

ler_____ sans ces - se, fais-le cou - ler_____

85

_____ sans ces - se. Nou-velle Hé - bé, char - man - te Ly-co-

91

ris, Sois dans ce temple heu- reux, l'a- do - ra - - ble Prê - tres - se, De tous les

96

dieux que je ché - ris, de tous les dieux que je ché-

102

On reprend le chœur "Regne, ô divin Bacchus"

ris.

107

TACET

TACET

Air

Flûtes I & II

115 **5** Très gai

petites flûtes

122

3 4 3 4

134

2 2

141

148

155

3 5 3 5

166

Air [pour les Ménades]

Flûtes I & II

171 **6** Gai

fort

178

fort

188

fort

197 **7** TACET

235 **8** TACET

Combat entre les Ménades, Lycoris et les Esclaves d'Anacréon

292 **10** Vite Lent Vite

Petites flûtes

fort

299 Lent Vite

fort

307 11 **TACET**

320 12 **Lent** *Anacréon seul*

J'aime à voir ce lieu plus pai -

Violons

à 2

328

si - ble, Et dé-jà le som-meil vient cal mer mes es - prits. Cé dons, cé - dons à ce charme in vin

333 *En cet endroit, Anacréon s'approche de son lit, et en s'asseyant dessus, dit:*

ci - ble... Mes yeux en se fer - mant au roient vu Ly - co - ris.

*Ici les voix s'affoiblissent imperceptiblement ; les lampes s'éteignent.
Les rideaux tombent et forment des arcades. Anacréon paroît endormi sur un lit de repos [situé sur] l'un des côtés du théâtre.*

Scène 4

Anacréon, Amour

La plus douce symphonie accompagne le sommeil d'Anacréon

Sommeil
Lent

337 13

2 flûtes

345

flûte seule

Pluie

[Le sommeil d'Anacréon] est interrompu par le bruit du tonnerre, et l'on entend un orage terrible.

353 **14 Orage**
Vite

361 *Sur son lit.*

Qui m'é - veil - - - le? J'en - tends le ton ner - re qui

flûte seule

366

gron - - - de. Quels sif - fle mens! quel bruit!

tous

flûte seule tous

370

É - ole est dé chaî - né:

2

376

Bac - chus, que ne m'as - tu don - né Ton y -

380

vres - - - se la plus pro - fon - - de! En

384

vain Ju - pi - ter eut ton - né. Quel - le nuit!

AMOUR
déguisé derrière le théâtre

390

ô ciel, quel o - ra -

395

ge! Quels sons plain - tifs! Hé - las! je vais pé -rir. C'est la voix d'un en

Lent
Plainte ANACRÉON [Vite] AMOUR ANACRÉON

402

fant. Dieux, quel af freux ra - va - ge!

407 ANACRÉON

La tem - pe - - - te re - dou - - - -

410

ble; il faut le se cou - rir.

418 **15** TACET

456 **16** Air

doux

463

469

475

481

487

501 **17** Air TACET

18 Air TACET 13 Lent

Par la voix de l'A- mour,

TACET 13

541

la pi- tié vous im- plouuse.

8 3

19 [Air]

Vo- lez, A- mours, ve- nez troupe im mor-

Flûte seule

558

tel - - le, Ren- dez à ses dé- sirs Une a man- te fi - de - le.

562

An non cez ma vic - toi - re, et chan - tez

566

mes plai - sirs, et chan - tez mes plai - sirs.

Les rideaux se lèvent. Le fond du théâtre reparoît. Une troupe de Jeux, de Ris et d'Amours entre gaiement sur le théâtre. Les Grâces ramènent Lycoris, que l'Amour présente à Anacréon

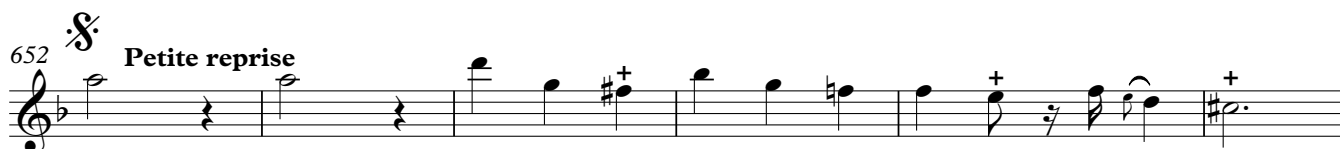
570 **20** Annonce
un peu gai

TACET

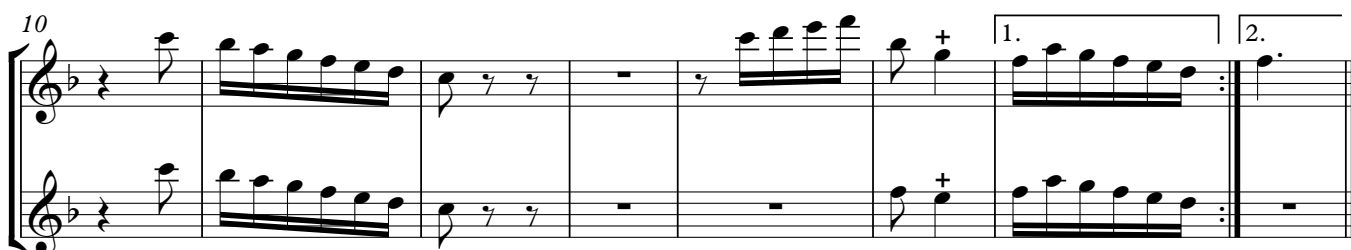


Lycoris, en dansant, rend grâce à l'Amour et à Anacréon

633 **21** Sarabande pour Lycoris



22 Passepied



18 **Choeur des Ménades, qu'on entend d'abord derrière le théâtre**
TACET

151 **25** **Pantomime** *On entre en courant.*
Vif *Surprise, on s'arrête.* *Révérance à l'Amour. La Gaité revient.*

Petites flûtes

161 *On s'arrête.* *On considère les Grâces.*

168 *Les Suivans de l'Amour et de Bacchus entourent Lycoris, qui arrive en dansant, et encerclent la Gaité,*

172

177 *s'arrêtent, admirent Lycoris, lui présentent la main,*
seule

186 *la font danser avec eux.*
à 2

193

198

26 Contredanse

Vite

Petites flûtes

Musical staff for Petites flûtes, measures 1-6. The key signature is one sharp (F#) and the time signature is 2/4. The music consists of eighth and sixteenth notes with various articulations like accents and slurs.

Musical staff for Petites flûtes, measures 7-15. It features a triplet of eighth notes in measure 10 and a triplet of sixteenth notes in measure 12.

Musical staff for Petites flûtes, measures 16-24. It features a triplet of eighth notes in measure 17 and a triplet of sixteenth notes in measure 21.

Musical staff for Petites flûtes, measures 25-38. It features a septuplet of eighth notes in measure 25 and a triplet of sixteenth notes in measure 31.

Musical staff for Petites flûtes, measures 39-47. It features a quartuplet of eighth notes in measure 40 and a triplet of sixteenth notes in measure 46.

Musical staff for Petites flûtes, measures 48-59. It features a quartuplet of eighth notes in measure 48 and a triplet of sixteenth notes in measure 58. The dynamic marking *[fort]* is present below the staff.

Musical staff for Petites flûtes, measures 60-63. This section is presented in a grand staff format with two staves. It features a triplet of sixteenth notes in measure 61.

Musical staff for Petites flûtes, measures 64-71. This section is presented in a grand staff format with two staves. It features a triplet of sixteenth notes in measure 64.